

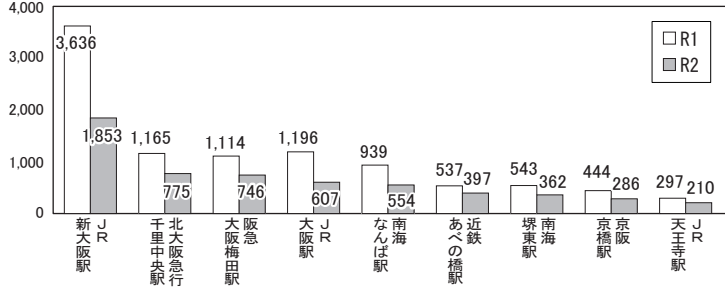
大阪地域の登録等現況

項目	特定指定地域 (大阪府 A)	単位地域 (大阪府 B)
	計 (女性)	計 (女性)
登録運転者数(法人)	22,033 (478)	2,503 (65)
運転者証(法人)	18,327 (372)	2,093 (49)
事業者乗務証(個人)	2,622 (22)	- (-)

※令和2年10月末現在 () は再掲

センター ニュース

〈グラフ1〉主要鉄道駅別輸送回数



主要鉄道駅の調査は、JR新大阪駅など9箇所を実施し、全輸送回数は5,790回となりました。最も輸送回数が多いのは、JR新大阪駅の1,853回で、全輸送回数の32.0%でした。次いで、北大阪急行千里中央駅775回、阪急大阪梅田駅746回、JR大阪駅607回、南海なんば駅554回、南海堺駅362回、京阪京橋駅286回、JR天王寺駅210回となっていました。

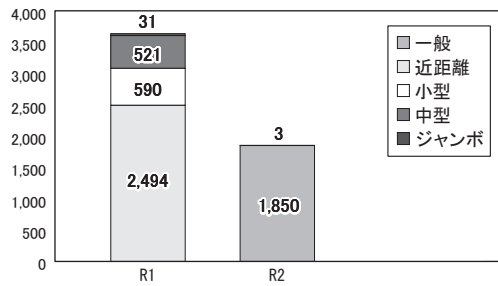
主要鉄道駅

タクシーセンターでは、毎年主要タクシー乗場で実施しているタクシー輸送実態調査を今年度は9月17日(木)に実施しました。新型コロナウイルス感染症拡大の影響から移動の自粛を受け、昨年度から利用者数は大きく減少する中で、どのようにタクシーを利用されたのか、乗場別の利用回数と利用の多い時間帯などの調査結果の概要をお知らせします。



主要鉄道駅の全輸送5,790回/日 前年度の58.7%

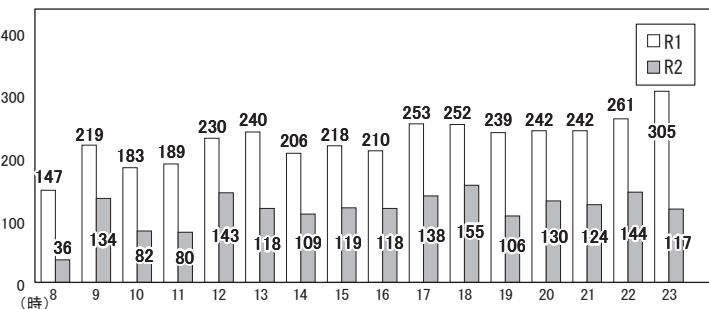
〈グラフ2〉JR新大阪駅乗場別輸送回数



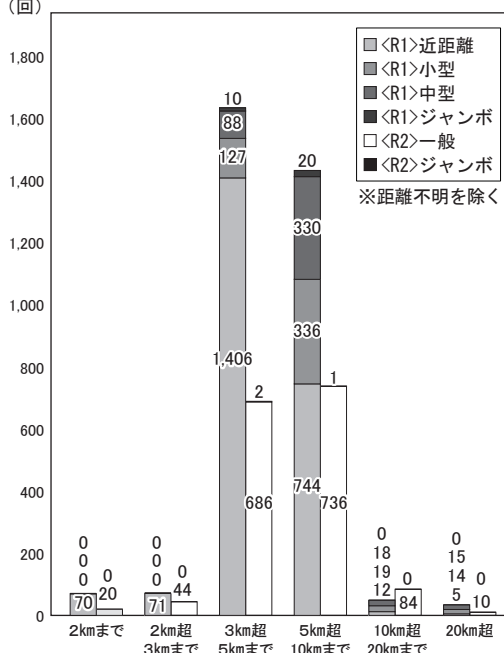
○JR新大阪駅タクシー乗場
令和2年2月1日から「小型」「中型」「近距離」乗場が統一され、今年度から調査場所が一般タクシー乗場一箇所になり、全輸送回数は前年度から1,783回減の1,853回でした。(グラフ2)

距離別輸送回数のうち、最も多い輸送距離は5km超10kmまでの737回でした。(グラフ3) 距離別輸送回数のうち、最も多い時間帯は18時台で、155回となっています。前年度は23時台が最も多く、305回でした。(グラフ4)

〈グラフ4〉JR新大阪駅時間帯別全輸送回数

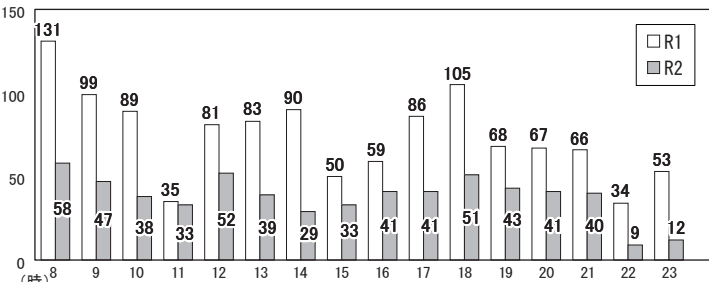


〈グラフ3〉JR新大阪駅距離別輸送回数



○JR大阪駅タクシー乗場
時間帯別全輸送回数のうち、最も多い時間帯は前年度と同じく8時台でしたが、73回減の58回でした。(グラフ5)

〈グラフ5〉JR大阪駅桜橋口時間帯別全輸送回数



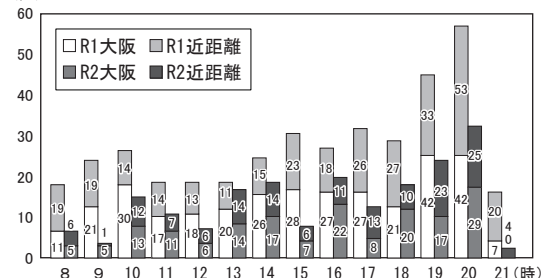
時間帯別輸送回数のうち最も輸送回数が多いのは、前年度と同じく20時台でしたが、41回減の54回でした。(グラフ6)

大阪方面(大阪と大阪近距離)の全輸送回数は、前年度からおよそ半減の326回でした。

大阪国際空港

大阪方面(大阪と大阪近距離)の全輸送回数は、前年度からおよそ半減の326回でした。

〈グラフ6〉大阪国際空港時間帯別輸送回数



センター50年のあゆみ 第五回(最終回)

タクシーセンターは、本年8月で創立50周年を迎えました。ここでは、センターのこれまでのあゆみを、全五回にわたって紹介しています。

- 平成23年 10月・第1回運行管理者講習会を開催
- 平成24年 4月・公益財団法人へ移行
- 平成25年 6月・第1回英語講座を開催
- 平成27年 2月・JR大阪駅南口から桜橋口へタクシー乗場を移設
- 令和元年 10月・改正「タクシー業務適正化特別措置法」が施行
- 令和2年 2月・JR新大阪駅タクシー乗場の「小型」「中型」及び「近距離」乗場を統一
- 平成29年 7月・天保山客船ターミナル前タクシー乗場運用開始(一般、インターナショナルビジターズタクシー)
- 平成30年 4月・大阪国際空港タクシー乗場リニューアルオープン
- 令和2年 6月・JR新大阪駅タクシー乗場の「ジャンボ」乗場を「小型」乗場として移設、それ以外の3箇所の乗場を1箇所へ統合
- 平成28年 1月・適性診断業務を開始
- 平成28年 4月・桜川共同休憩所がリニューアルオープン
- 平成28年 10月・バリアフリー研修を開始

第36回指導主任者(補助者)研修会を開催

タクシーセンターでは、令和2年11月9日(月)に指導主任者(補助者)を対象に、タクシー運転者の資質を高め、輸送サービスの向上を図ることを目的とする「第36回指導主任者(補助者)研修会」を開催しました。

研修会は、例年、行政並びに学識経験者を招聘しご講演いただき、指導主任者(補助者)の日常の業務の参考にしていただくために、開催しています。

当日は、タクシーセンター専務理事 田村の開講挨拶に続いて、近畿運輸局 後藤大阪運輸支局長、ママコミュ! ドットコム 出水代表からご講演をいただきました。

今回は新型コロナウイルス感染防止対策の観点から、受講人数を制限させていただきましたが、受講者の皆様にはメモを取りながら熱心にお聞きいただき、有意義な研修会となりました。

開催日時

令和2年11月9日(月)
13時30分から16時まで

開催場所

大阪歴史博物館



受講者数

67名(67社)

講習内容

(1) 「快適なサービス提供に向けて」
近畿運輸局 大阪運輸支局長 後藤 浩之 様

(2) 「命を乗せて走る 交通機関としての役割」
ママコミュ!ドットコム 代表 出水 眞由美 様



インターナショナルビジターズタクシ-認定研修(英・中・韓)開催のお知らせ

「インターナショナルビジターズタクシ-認定研修(英語・中国語・韓国語)」を次のとおり開催します。

1 運転者の推薦基準と申込方法

①左記の基準に該当する運転者を事業者から推薦していただきます。

ア、申請前3年間にタクシ-業務に関して道路交通法及び道路運送法による行政処分を受けたことの無い者
イ、外国語能力については、左記の資格レベルを有する者若しくは同等レベルの者

○英語・・・英検2級程度
○中国語・・・一般社団法人日本青少年育成協会・漢語水平考試(HSK)3級程度
○韓国語・・・大韓民国政府認定韓国語能力試験(TOPIK)3級程度

ウ、観光能力については、「なにわなんでも大阪検定」3級合格者以上若しくは同等レベルの者

②申込方法
ア、開催通知に同封している研修申込書に必要事項を記入の上、提出してください。

※研修申込書は、ホームページからもダウンロードできます。
イ、申込期限
令和3年1月12日(火)

2 認定研修

①開催日
令和3年1月19日(火)
9時20分から
16時30分まで
《受付は9時から》

②研修内容
・接遇研修(共通)
・観光研修(共通)
・外国語研修(英・中・韓からいずれかを選択)
※認定研修を受講した者のみが認定試験を受験することができます。

③受講料・・・5,000円

③認定試験
①試験日・・・認定研修受講の際にお伝えします。

②試験内容
審査官による面接形式のリスニング&スピーキング試験

③受験料・・・2,000円

④問い合わせ先
企画課 太田・西垣
06(6933)5620

運転者さんありがとう!

夫は体調が悪く、歩行も困難で、病院へ行くためにいつもタクシ-を呼び、運転者さんには自宅の自動式ゲートの前で待機していただいています。

今回は、特に運転者さんには大変親切にいただきました。私は、夫に付き添いゆっくり歩いて行くと、運転者さんは私たちに気付き、すぐに駆け寄ってくださり、夫に付き添って、待機しているタクシ-まで連れて行ってくださいました。

さらに、病院に到着すると、

大阪タクシーセンター 創立50周年記念誌を刊行

この度、おかげをもちまして、タクシ-センターは創立50年の節目を迎えました。これを記念して「創立50周年記念誌」を令和2年10月28日に刊行し、関係機関、関係団体及びタクシ-事業者等へ謹呈させていただきます。

企画・構成・撮影・資料収集・編集といった印刷を除く丸となって行い、何度も話し合いを重ね編集いたしましたので、温かみのある記念誌になったかと存じます。

これを機に、役員一同さうらに邁進してまいります所存ですので、引き続き、皆様方のご厚情を賜りますようよろしくお願い申し上げます。

新型コロナウイルス感染防止対策動画を作成

「タクシ-を安心してご利用いただくために」

この度、タクシ-センターでは、新型コロナウイルス感染の収束の兆しが見えない状況であることから、左記のとおり、「タクシ-における新型コロナウイルス感染予防対策ガイドライン」(※)に沿った動画を作成しました。

この動画は、タクシ-事業者が取り組んでいる感染防止対策をご紹介するとともに、国土交通省がタクシ-をご利用

用される方に対してお願している、マスク着用などの感染防止対策についても盛り込んだ内容となっております。なお、動画は、YouTubeで公開しておりますので、センターホームページから是非ご覧ください。

※「タクシ-における新型コロナウイルス感染予防対策ガイドライン」(第2版) 令和2年6月4日 一般社団法人全国ハイヤー・タクシ-連合会策定

新型コロナウイルス感染防止対策

タクシ-を安心してご利用いただくために



動画視聴はこちら
(YouTubeにリンクします)



制作：公益財団法人大阪タクシーセンター
監修：国土交通省近畿運輸局

※スマートフォンによる視聴は、パケット通信料定額制の加入契約をしていない場合、通信業者から高額な料金請求がくる場合がありますのでご注意ください。

令和2年 タクシ-カード備付け調査結果

	調査台数			不備台数			不備率		
	R2	R1	前年比	R2	R1	前年比	R2	R1	前年比
法人	2,672	2,600	+72	22	25	-3	0.82%	0.96%	-0.14%
個人	528	514	+14	5	4	+1	0.95%	0.78%	+0.17%
合計	3,200	3,114	+86	27	29	-2	0.84%	0.93%	-0.09%

※不備車両、法人22台のうち、2台不備が4営業所、1台不備が14営業所であった。

年末年始のお知らせ

○休業日
令和2年12月29日(火) 〃
令和3年1月3日(日)

※桜川共同休憩所の休業日等については総務課までお問い合わせください。

〇研修について
ご希望される受講科目の詳細については研修所までお問い合わせください。

〇登録について
センター休業期間中に運転免許証交付を受けた場合は延長シールを貼付して使用し、業務開始日から一週間以内(所定の手続き)を行ってください。

〇登録課 06(6933)5615